



## Zonas de Alteración Geopática como fuente de Enfermedad.

### Búsqueda de Situaciones Geopáticas en las Habitaciones.

Zonas de alteración geopática, son anomalías en las capas de la tierra cerca de la superficie. Fallas, vetas de agua, cavernas y todo tipo de sistema de pantalla son típicas zonas de alteración geopática; hasta hoy en día, generalmente se detectan con la ayuda de un método histórico de radiestesia, la vara en v u horqueta, varillas en L, etc. .

El conocimiento y experiencia del radiestesista tiene importancia decisiva, y lleva a resultados precisos y repetibles. Es opinión de muchos, que hay muy pocas personas capaces de estudiar cargas geopáticas, particularmente con aparatos radiestésicos como la vara o el péndulo. Se puede tener esa impresión muy fácilmente. Ciertamente, si se observa el trabajo con la vara, porque se necesita la cooperación de fuerza mental y física para esta tarea. Puede ser un obstáculo para mucha gente, la actitud mental necesaria para descubrir las muchas zonas de alteración sin dudar.

**La medicina de oscilación** ofrece un simple y a la vez eficaz método para encontrar alteraciones geopáticas y se describe a continuación.

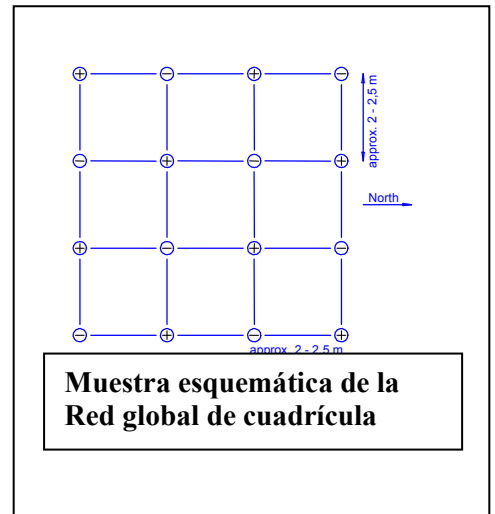
Un objetivo principal **de la medicina de oscilación** es encontrar formas de descripción de interferencias, para los procesos reguladores. No solamente procesos reguladores, sino también efectos del exterior, pueden ser descritos con interferencias; por esta razón, parece sensato describir a las diferentes alteraciones geopáticas con interferencias también.

**La siguiente tabla da cuenta de las tres alteraciones geopáticas más comunes:**

<u>Cruces/ Red de cuadrícula global</u> (cruces con polarización positiva y negativa)	<u>Vetas de agua</u> (fuerte polarización negativa)	<u>Erosiones</u> (fuerte polarización negativa)
+/- 7.00		- 7.00
+/- 22.00	- 22.00	- 14.00
+/- 22.25	↓	
+/- 22.50	↓	- 22.00
+/- 33.00		↓
+/- 35.00	- 24.75	- 24.75
+/- 46.50		
+/- 51.00	- 62.50	
+/- 54.00	↓	- 34.00
+/- 62.00	↓	- 62.00
+/- 66.00		- 63.00
+/- 81.50	- 80.00	- 69.00
+/- 83.00		- 77.00
+/- 89.00	- 90.00	- 79.00
+/- 93.50	↓	- 80.00
+/- 98.00	↓	- 81.00
+/- 99.50	100.00	↓
		- 100.00

Si analizamos esta lista, varios puntos en valores de interferencias llaman nuestra atención :

1. Una **zona de alteración** no se caracteriza por una sola interferencia, varias interferencias se juntan para completar un espectro completo de interferencia.
2. Las interferencias que afecta el entorno de las zonas de alteración tienen una polaridad según su fuente de origen. Polarización negativa si vienen de vetas de agua y erosiones de tierra. En otras palabras, su influencia es muy reductora y degenerativa. Las interferencias de los cruces de la cuadrícula global alternan en su polaridad, es decir, cambian entre polaridad positiva y negativa. La siguiente ilustración muestra esto:
3. Vetas de agua y erosiones de tierra, muestran rangos de interferencias, por ejemplo, **.desde 22.00 hasta 24.7**; una gran cantidad de puntos de resonancia pueden encontrarse dentro de este rango.
4. Todas las zonas de alteración incluyen la interferencia **22.5**
5. Se pueden determinar interferencias específicas para una zona de alteración específica. Solamente la cuadrícula global tiene la interferencia **46.5**, mientras que las vetas de agua solas tienen la interferencia **64**, u la interferencia **14** es típica de las erosiones.



### Prestar especial atención a los dormitorios

Tiene fundamental importancia prestar especial atención a las áreas del hogar donde las personas pasan mucho tiempo. En primer lugar, estos son los dormitorios; todo el mundo pasa un promedio de un tercio de su vida (25 años) en ellos. Si hay una alteración geopática en el área de dormir, esto es particularmente crítico, dado que apenas nos movemos durante el sueño, lo cual significa que podemos estar acostados encima de una zona de alteración todo el tiempo que dormimos.



**Estudiando un lugar de dormir**

Cuando se desea estudiar que tipo de alteración geopática hay en un lugar determinado, por ejemplo un lugar para dormir, con un aparato de bio- resonancia (**RAYOCOMP PS 10**), se debe primero ajustar la interferencia 22.5 y luego se deja colgar un **rayotest** (varilla de metal) entre el detector y el piso, como lo muestra la foto. El método de medición por bio resonancia del **RAYOCOMP PS 10** hace mucho menos arduo para los radiestesista, porque las **resonancias requeridas se producen por el aparato de bio – resonancia RAYOCOMP PS 10**. Este método ayuda a los radiestesistas sin experiencia en el uso de varas para dos manos, a encontrar alteraciones geopáticas de forma rápida y segura.

Si el **RAYOCOMP PS 10** comienza a oscilar verticalmente (de arriba hacia abajo) entre el detector y el piso, se ha detectado una resonancia; se ha encontrado un área de alteración en este lugar.

Si se quiere determinar el tipo de zona de alteración, se ajusta el aparato **RAYOCOMP PS 10** de bio-resonancia, a 46.5, por ejemplo (sistema de cuadrícula global) y se estudia el mismo lugar nuevamente. Luego se puede continuar estudiando con la interferencia 64 (vetas de agua) o con la interferencia 14 (erosiones). Es buena idea empezar a medir el contorno de un lugar de una cama o de una habitación, con la interferencia 22.5 y luego se determina el tipo de alteración por medio de las interferencias específicas de la zona de alteración. – **En nuestras camas permanecemos un mínimo de 6 horas por noche apenas casi sin movimiento, por un largo período expuestos a las fuentes de disturbios electromagnéticos y geológicos.** Por supuesto que nos pasa lo mismo en el lugar de trabajo cuando es permanente.

## Correlación entre alteraciones geopáticas y de las células.

Tabla 1: Interferencias de regulación del organismo humano

Interferencias de regulación del organismo humano (elementos celulares)		
Interferencia 22.00	Cromatina celular	Información genética celular
Interferencia 22.25	Carioteca celular	Membrana nuclear celular
Interferencia 22.50	Plasmoleno celular	Membrana celular
Interferencia 22.75	Retículo endoplásmico celular	Retículo endoplasmático celular
Interferencia 23.00	Mitocondrios celulares	Mitocondrios celulares
Interferencia 23.25	Nucleolo celular	Nucleolo celular
Interferencia 23.50	Núcleo celular	Núcleo celular
Interferencia 23.75	Centriolo Celular	Cuerpo Central Celular
Interferencia 24.00	Compuesto de Golgi celular	Compuesto de Golgi Celular
Interferencia 24.25	Ribosomas Celulares	Ribosoma Celular
Interferencia 24.50	Lisosomas Celulares	Lisosoma celular (nucleolo)
Interferencia 24.75	Citoplasmas celulares	Citoplasma celular

En la tabla: **Zonas de alteración y sus interferencias**, las tres zonas de alteración muestran un número de puntos de resonancia en el rango entre 22.00 y 24.75. Si se compara este rango con la siguiente tabla: *Interferencias de regulación del organismo humano*, se puede concluir que el sistema celular de los seres humanos es afectado por áreas de alteración geopáticas.

**Hasta el momento, la medicina de oscilación con los aparatos adecuados, es la única que puede llegar a esta conclusión.** Esto demuestra las posibilidades de este método!

### Supresión de interferencias.

La búsqueda de la supresión de interferencia de polución eléctrica, mostró que se pueden encontrar varias formas de reducir el efecto sobre el organismo. Con relación con la alteración geopática, tenemos una elección entre las siguientes variedades:

1. Seleccionar un lugar adecuado, no contaminado para dormir. Esta solución es la . mejor de todas, aunque lamentablemente, pocas veces es posible. A menudo, se puede instalar una cama de una plaza libre de alteraciones. Pero es imposible

colocar una cama de dos plazas en un área completamente libre de interferencias;

una parte de la cama doble es afectada de todos modos, debido a la intensidad de la cuadrícula global. Sin embargo, si se consigue un lugar óptimo para la cama, aún está la pregunta abierta con respecto a otras partes de la casa ocupada por personas, por mayor espacio de tiempo, tales como la cocina o el sillón en frente de la TV. Es casi imposible evitar las alteraciones geopáticas seleccionando lugares libres de alteraciones. Se podrá confirmar esta experiencia luego de haber detectado zonas de alteraciones geopáticas de acuerdo a las instrucciones descriptas arriba.

2 Colocar un aparato que es capaz de producir un campo biológico y permite regular el organismo a pesar de las alteraciones existentes. Los instrumentos de la familia del **DUPLEX II**, en tamaños pequeño, mediano y grande, y el **MINI-RAYONEX**, son los que tienen este propósito.

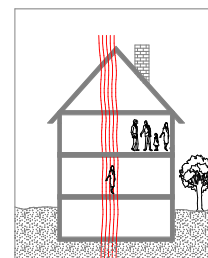


**DUPLEX II** Familia de productos configuradores de campo biológico

## Técnica de Instrumentos.

Hay diferentes instrumentos disponibles para suprimir la alteración geopática, que pueden ser fijos o portátiles.

Los instrumentos de colocación fija pertenecen a una nueva familia de productos, **DUPLEX II** - moderador o configurador de campo biológico, que se encuentran en tres tamaños diferentes (pequeño, mediano y grande). Descubrimos por experiencia, que el **DUPLEX II** pequeño, es suficiente para suprimir alteraciones en una habitación (aproximadamente 4m x 4 m), el **DUPLEX II** mediano es necesario para toda la casa (por ejemplo 12m x 12m), y el tamaño más grande se coloca para una casa y su entorno (30 m x 30m )



**Situación Geopática sin DUPLEX**

Dimensiones de el moderador o configurador de campo biológico:

Duplex II pequeño: base: 13.5 cm x 13.5 cm; altura 26 cm.

Duplex II mediano: base: 19.0 cm x 19.0 cm; altura 34 cm

Duplex II grande: base: 27.0 cm x 27.0 cm; altura 49 cm

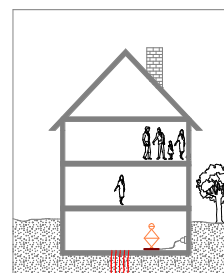
**Al instalar los instrumentos, por favor seguir las dos siguientes reglas:**

### Regla 1:

Instalar lo más bajo posible en la casa (un sótano es lo mejor).

### Regla 2:

El instrumento necesita tener buena tierra para facilitar la descarga. Se pueden comprar o pedir prestados instrumentos adecuados de medición para controlar la tierra. Cada **DUPLEX II**, es entregado con un cable de tierra para conectar el instrumento a la tierra de un toma corriente.



**Situación Geopática con DUPLEX**

La figura a la derecha muestra una alteración geopática encontrada en el mismo lugar en todos los pisos, debido a la disposición vertical de los cuartos. El examen de rascacielos comprueba este efecto.

Esto hace que sea tan importante la instalación del Duplex II en la parte más baja de la casa, sobre todo porque alimentos, que pueden almacenar información negativa, frecuentemente se guardan en el sótano.

En los pisos sobre el **DUPLEX II**, ya no se detectan alteraciones geopáticas por los ya mencionados métodos de medición.

## Moderador o configurador de campo biológico portátil.

Con el Mini-Rayonex usted tiene un pequeño, portátil y muy práctico instrumento a su disposición. Sirve para reducir alteraciones geopáticas en alrededor de 2m. Por esta razón, se lleva normalmente cerca de su cuerpo, en un bolsillo de su vestimenta. Cuando así lo haga, tenga cuidado de usar la inscripción **MINI - RAYONEX** hacia afuera de su cuerpo.



**MINI - RAYONEX, tamaño: largo: 9.5 cm.; ancho: 6 cm.; altura: 2 cm.**

Sin embargo, si quiere usar el **MINI - RAYONEX** en un hotel, por ejemplo, para reducir la situación geopática, la inscripción deberá mirar hacia arriba. Este y oeste están indicados en el aparato. Cuando se instala fijo, el instrumento tiene un alcance de actividad algo mayor, de aproximadamente 3 m, si es ajustado correctamente en la dirección este - oeste

El instrumento no lleva tierra como el Duplex; debe ponerse debajo de agua corriente ( cada 24 horas) por unos 30 segundos. El Mini - **Rayonex no puede reemplazar el Duplex II** - moderador o configurador de campo biológico,

pero es excelente para mejorar la situación geopática en el entorno directo de una persona.

## NUMEROSOS INFORMES.

La mejor prueba de la efectividad del moderador o configurador o moderador de campo biológico Duplex son los **numerosos informes de experiencias positivas con respecto a este tema**. Hoy en día, más de 200.000 aparatos Duplex reducen alteraciones geopáticas en todo el mundo.

Observaciones en escuelas han probado que, mediante la instalación de moderador o configurador de campo biológico, la voluntad e los alumnos ha aumentado, mientras que se minimizó la agresividad entre ellos.

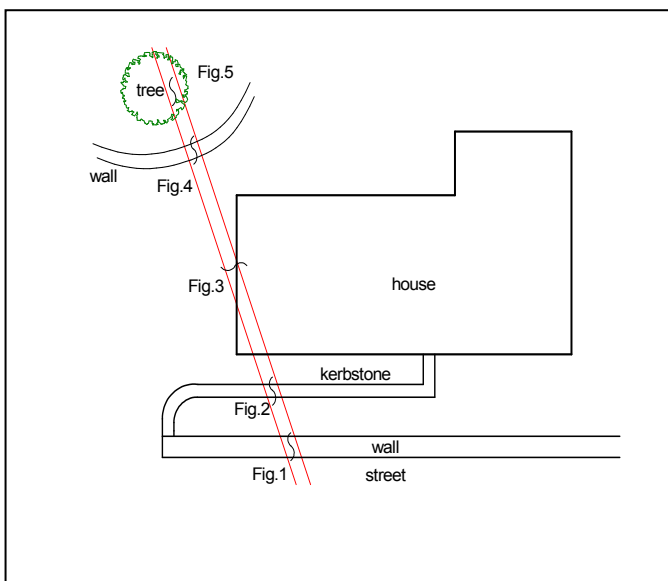
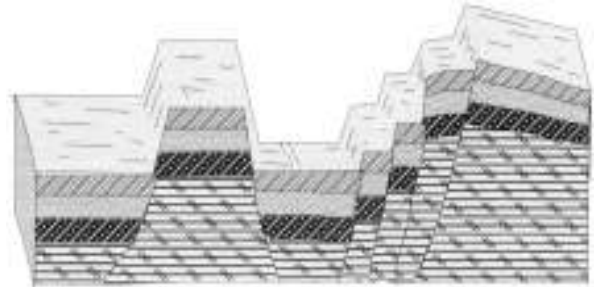
Maestros del Feng Shui en Japón, usan el moderador o configurador de campo biológico Duplex para mejorar la atmósfera de una habitación. Un ciclista profesional de Bélgica, bajo observación médica, recuperó su mejor forma instalando un Duplex. La prensa informó sobre este caso. Los usuarios en Alemania informan más frecuentemente que su sueño es mucho más profundo y que despiertan por la mañana sintiéndose más refrescados que antes de haber instalado el moderador o configurador de campo biológico Duplex.

El ancho de banda del espectro de interferencia geopática (ver tabla Zonas de Alteración y sus Interferencias) es la causa de las múltiples diferentes influencias interfiriendo con la salud humana. Los informes de experiencias, igual de numerosos, confirman esto de forma notable.

En las páginas 1 y 2, se explicó el procedimiento que permite encontrar una variedad de zonas de alteración geológica, de forma simple y definitiva con aparatos RAYONEX.. Mediante este método, una zona de alteración geológica, una falla, en este caso, fue descubierta durante una investigación de una casa.

**Una falla es una rotura en la tierra, cerca de la superficie. Cuando las capas de roca se mueven**, esto causa resonancias que pueden ser detectadas por el instrumento de resonancia biológica en la interferencia 14. También, se puede detectar radio actividad más fuerte, por encima de estas fallas, que es causada, por ejemplo, por emanaciones de Radón.

### Fallas geológicas con desnivel de extractos Geológicos



La imagen muestra una disposición esquemática de los suelos investigados.

Fig 1 = calle Fig. 2 = cordón Fig. 3 = casa  
Fig. 4 = pared Fig. 5= árbol

#### Fig. 1 Plano de ubicación de las fallas.

La parte inferior izquierda de la casa es un dormitorio, donde han sido descubiertas las fallas. El próximo paso es encontrar el curso de las fallas fuera de la casa, con la ayuda del aparato de resonancia biológica.

Pueden verse los contornos de la casa, la pared que da a la calle y el cordón, que encierra la superficie para caminar. La parte superior izquierda muestra la pared que da al jardín, y también el árbol, que allí crece.

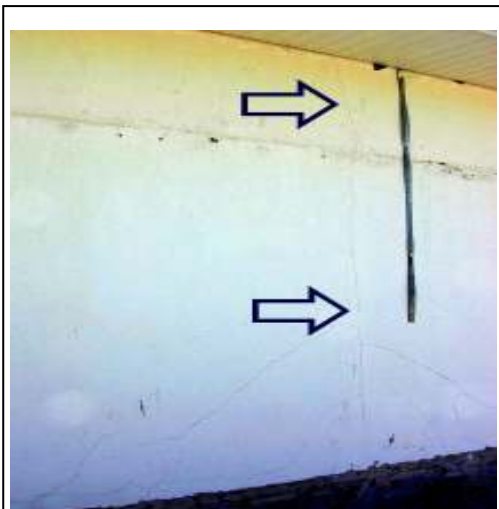
Las cinco siguientes ilustraciones mostrarán los efectos que puede tener una falla.



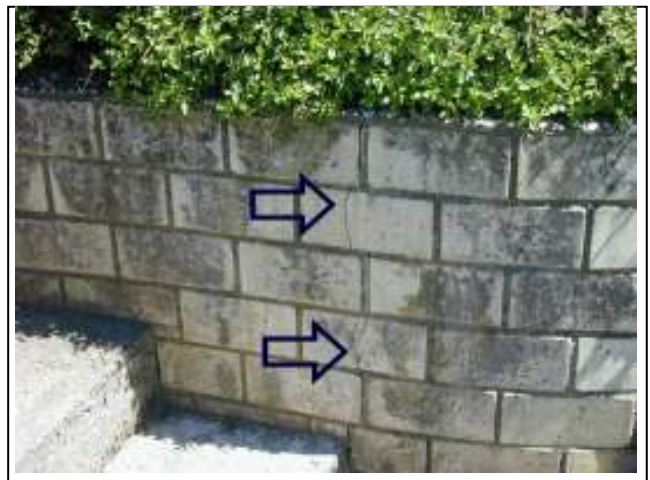
**Fig 1** muestra la pared que da a la calle. Se puede ver claramente la rotura en la pared por encima de la falla detectada a. Ver flecha



**Fig 2** muestra el cordón con una rotura exactamente por encima de la falla. Se ve claramente la sección métrica del cordón. Además de este punto de rotura dado, la piedra también se partió en el medio.



**Fig 3** muestra la pared de la casa. A la hora en que se tomó la fotografía, la casa estaba siendo acondicionada; a la izquierda, al lado de la faja acanalado para estabilizar el armazón del techo, se ve una larga rotura vertical (ver flecha). La falla fue detectada exactamente debajo de la rotura.



**Fig. 4** a la derecha, muestra la pared del jardín, que también está rota encima de la falla.

El ciruelo, que se ve en la fig. 5, que fue plantado sobre la falla hace varios años, muestra serios

problemas de crecimiento. La corteza está rasgada y abierta, durante años ha sido afectado por los llamados "brotes de agua", que fácilmente se dan sobre fallas, y jamás ha dado fruta.

Al inicio del año 2000 se le colocó un nuevo Duplex II y transcurrido poco tiempo se vio que el ciruelo estaba muy recuperado, y al siguiente año se pudieron cosechar ciruelas.

Si se transfiere la situación del árbol, que está firmemente arraigado en el suelo y no puede escaparse a la zona de disturbio geopático y lo compara con el cuerpo humano, se comprenderá porque el disturbio en el lugar de dormir es de tanta importancia



## Se pueden comprobar los efectos de salud, de los métodos de supresión de interferencia.

Hemos descrito el método para encontrar alteraciones geopáticas con la ayuda de una resonancia biológica.; ahora usted tiene una ventaja decisiva: puede comprobar los efectos de la supresión de interferencias con el mismo método de medición. Luego de haber logrado con éxito la supresión de interferencia, ya no debiera detectar resonancia alguna en los lugares donde antes el instrumento había detectado alteraciones geopáticas.

Aquellos que trabajan con la vara convencional de dos puntas muchas veces reaccionan de forma extrema a ciertas situaciones geopáticas., sobre todo si se trata de vetas de agua o erosiones en la tierra.

El método de medición que aquí se mostró, sirve para descubrir cualquier tipo de alteración geopática. El método de suprimir interferencias es no sólo el más seguro, sino el que se controla con mayor precisión.

Claro que también se pueden controlar los efectos del moderador o configurador de campo biológico con otros métodos, como el VEGATEST (EAV) según el Dr. Voll. Este método de diagnóstico estudia, entre otros, la habilidad reguladora de órganos simples. Los resultados de sus mediciones serán de entre 0 y 100, el mejor valor posible es 50.

Otro importante indicador de este método de medición es el llamado caída del puntero. En otras palabras, el valor medido cae, por ejemplo de 72 a 55, durante el proceso de medición.

Un practicante estudió el páncreas en 4 puntos, a un matrimonio, ambos de 40 años, usando EAV.

El 18 de enero, la primera medición tuvo los siguientes resultados:

**Mujer:**                    **valor: 68** con fuerte caída del puntero  
**Hombre:**                **valor: 54**, sin caída del puntero

Luego de esto, un Duplex grande fue instalado en el sótano de su casa.

La segunda medición fue el 27 de febrero (aprox. 5 semanas después), con el siguiente resultado:

**Mujer:**                    **valor 54** sin caída del puntero  
**Hombre:**                **valor 54** sin caída del puntero.

Otra medición luego de tres meses, mostró una estabilización de los valores alcanzados durante la segunda medición. Es asombroso, como los diferentes métodos de diagnóstico, logran el mismo resultado, como lo muestra este ejemplo.

La cinesiología es otro ejemplo o test muscular puede probar que un paciente parado en una zona de alteración geopática, tiene un músculo débil; si permanece ahí y se instala un **Duplex**, su músculo muestra fortaleza.



*Resonancia biológica para su salud*